

SCHLEGELMÄHER PRODUKTÜBERSICHT



Inhaltsverzeichnis

Schlegelmäher UMT	3
Schlegelmäher VMS	4
VMS ÖKO-Mäher	6
Schlegelmäher UMK	8
Schlegelmäher UM	9
Schlegelmäher UMG	12
Schlegelseitenmäher USM 10 / 13	15
Schlegelseitenmäher UMS	16
Schlegelseitenmäher USM 15 – 26	18
Großflächenmäher GFM	21
Schlegelseitenmäher SMT	22
Schlegelseitenmäher SMK	23

Zertifizierte Sicherheit

Maschinenhersteller müssen in Europa ihre Maschinen gemäß CE-Maschinenrichtlinien produzieren und geben mit der Anbringung des CE-Zeichens eine Selbsterklärung, diese Richtlinien einzuhalten. Die CE-Maschinenrichtlinie beinhaltet unter anderem „Wurfkörperprüfung und Akzeptanzkriterien von Schlegelmulchgeräten“.

Unsere Mulchgeräte werden nach Grundlage der Norm DIN EN 17106-4 (Maschinen für den Straßenbetriebsdienst – Sicherheit) geprüft.

Die Erfüllung dieser Richtlinie haben wir von einem unabhängigen, akkreditierten Institut – KWF Services – überprüfen und entsprechend zertifizieren lassen.

Ihr Vorteil: Maximale Sicherheit



ISO Zertifizierungen

Unser Unternehmen ist nach Qualitätsmanagementsystem ISO 9001 und Umweltmanagementsystem ISO 14001 zertifiziert.





UMT 13 Heckanbau



UMT 18 Frontanbau

Schlegelmäher

UMT 10 / 13 / 15 / 18

Die universell einsetzbaren Mäh-, Mulch- und Zerkleinerungsgeräte UMT sind durch ihre kompakte Bauweise besonders für Klein- und Kommunnalschlepper ab 13 KW (18 PS) geeignet. Sie sind in Arbeitsbreiten von 1,00 m, 1,30 m, 1,50 m und 1,80 m lieferbar. Die vielseitigen Verstellmöglichkeiten der Aufnahmepunkte für die Dreipunkt-Hydraulik ermöglichen es, die Geräte an jeden Dreipunktkuppler problemlos anzubauen.

Folgende drei Ausführungen werden angeboten:

- als Heckgerät
- als Frontgerät
- als kombiniertes Heck- und Frontgerät

Durch die robuste und einfache Konstruktion des Gerätes sind die Mäher unempfindlich gegen Fremdkörper wie Steine, Eisenteile, Holzstücke und sonstigen Unrat. Gemäht werden alle Arten von Gräsern. Selbst Schilf, Riedgräser, Stockaufschläge und Dornengestrüpp sind kein Hindernis.

Die über die ganze Mähbreite angebrachte Laufrolle gewährleistet ein gutes Mähergebnis, auch im unebenen Gelände.

Die grobe Einstellung der Schnitthöhe erfolgt über die Verstellung der Tastrolle. Eine Feinregulierung wird über den Oberlenker vorgenommen. Serienmäßig werden die Schlegelmäher UMT mit einer mechanischen Seitenverschiebung um 0,45 m ausgerüstet (auf Wunsch auch hydraulisch). Durch diese Verschiebemöglichkeit kann auch an unzugänglichen Stellen, unter Bäumen und Sträuchern, an Zäunen oder Wegrändern, gearbeitet werden.

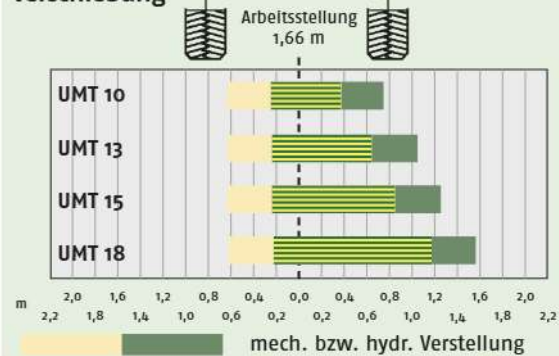
Diese Vorteile gewährleisten einen guten und sicheren Einsatz auf Campingplätzen, Obstplantagen, Sportplätzen usw.

Auf Wunsch kann das Gerät anstelle des mechanischen Antriebes mit einem hydraulischen Antrieb ausgerüstet werden.

Es stehen, je nach Einsatzbereich, unterschiedliche Schlegeltypen zur Verfügung. Stimmen Sie den geeigneten Schlegeltyp gerne mit uns ab.

Die Lagerung der Tastwalze ist wartungsfrei ausgeführt.

Verschiebung



Einsetzbare Schlegel

- = Standard
- = mögliche Option
- ⊙ = nach Absprache
- * Zapfwelle min. 750 U/min

Schlegeltyp	●	○*	○*	⊙*	⊙*
	945000990	945000900	945000880	945000870	945000585

Technische Daten UMT

		10	13	15	18
Arbeitsbreite	m	1,00	1,30	1,50	1,80
Gesamtbreite	m	1,27	1,47	1,67	1,97
Antriebsleistung ab	kW (PS)	13 (18)	16 (22)	17 (24)	20 (27)
Zapfwelldrehzahl Heckanbau	U/min	540	540	540	540
Zapfwelldrehzahl Frontanbau	U/min	1000	1000	1000	1000
Anzahl der Schlegelmesser	Stück	9	11	12	15
Gewicht Grundausstattung	kg	310	340	400	460
Dreipunktanbau	Kat.	I	I	I + II	I + II

Schlegelmäher VMS 1200 - 2500

Arbeitsbreiten von 1,20 bis 2,50 m

Die Schlegelmäher der Baureihe VMS sind als Schlegelmulcher für Schleppergrößen ab 22 KW konzipiert. Wartungsfreie Lager an der Tastrolle und an der Schlegelwelle, eine spezielle Schlegelwellenlagerung und eine optional montierte Verschleißschutzeinlage zeugen von neuester Technik. Durch den modularen Aufbau der Baureihe VMS wird eine hohe Flexibilität in der Ausführung der Mäher erreicht. So finden Sie immer den für Ihren Einsatzzweck passenden Mäher.

Bei den beiden Front- und Heckanbau-Versionen (Bild 1 und 2) ist der Wechsel von Front- auf Heckanbau (oder umgekehrt) durch das Umsetzen des Bocks durch Lösen von 3 Bolzen problemlos möglich. Beim Schlegelmäher mit Zapfwellenantrieb wird eine zweite Gelenkwelle benötigt.

Die robuste und einfache Konstruktion des Gerätes macht die Mäher unempfindlich gegen Fremdkörper wie Steine, Eisenteile, Holzstücke und sonstigen Unrat. Gemäht werden alle Arten von Gräsern. Selbst Schilf, Riedgräser, Stockaufschläge und Dornengestrüpp sind kein Hindernis.

Die über die ganze Mähbreite angebrachte Tastrolle gewährleistet ein gutes Mähergebnis, auch im unebenen Gelände.

Folgende Anbaumöglichkeiten sind verfügbar:

- starrer Heck- oder Frontanbau (Bild 1)
 - Front und Heckanbau mit 0,50 m hydraulischer Verschiebung (Bild 2)
 - ziehend aufgehängter Frontanbau mit 0,60 m hydraulischer Verschiebung (Bild 3)
 - Radladeraufnahme mit parallelgeführter Aufhängung (Bild 4)
 - Frontanbau, ziehend und pendelnd aufgehängt (Bild 5)
 - Baggeraufnahme mit parallelgeführter Aufhängung (Bild 6)
- Anbaumöglichkeiten an kommunale Schmalspurfahrzeuge, Radlader und Fahrzeuge mit fester Anbauplatte

Schlegelmäher VMS 2200 in Frontanbau mit ziehend und pendelnd aufgehängten Bock

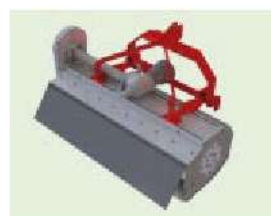


Bild 1) Front- und Heckanbau - ohne Verschiebung



Bild 2) Front- und Heckanbau mit Verschiebung um 0,50 m



Bild 3) Frontanbau ziehend aufgehängt mit hydraulischer Verschiebung um 0,60 m



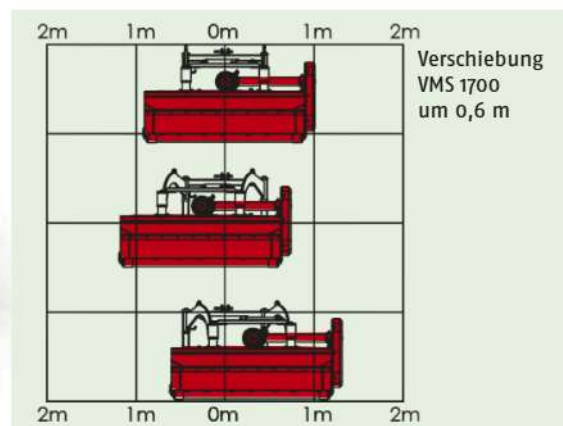
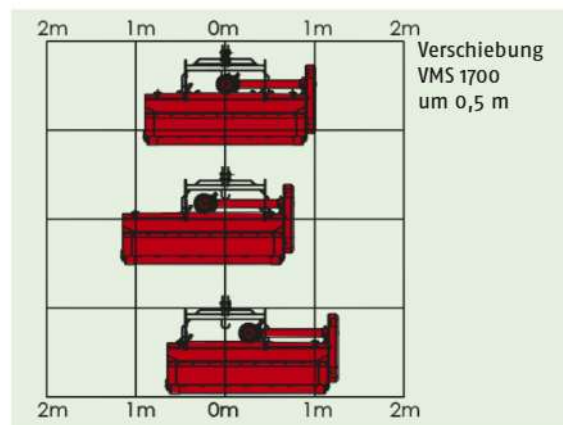
Bild 4) Radladeraufnahme mit parallelgeführter Aufhängung



Bild 5) Frontanbau, ziehend und pendelnd aufgehängt

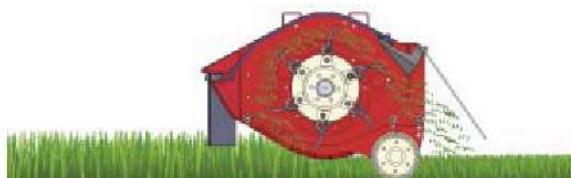


Bild 6) Baggeraufnahme mit parallelgeführter Aufhängung





Schlegelmäher VMS am Bagger



Tastrolle Normalstellung



Tastrolle nach hinten versetzt

Auf Wunsch können die Geräte mit einer innenliegenden, auswechselbaren Verschleißschutzeinlage ausgestattet werden. Die hochfeste Einlage schützt das Gehäuse zusätzlich vor Einschlügen im Mähgehäuse und reduziert die Lärmentwicklung innerhalb des Gehäuses.

Weniger Staubentwicklung durch das Versetzen der Tastrolle

Wahlweise kann bei Frontanbaugeräten die Tastrolle nach hinten versetzt angebaut werden, so dass das Mulchgut vor der Tastrolle abgelegt wird. Dadurch wird gerade im Einsatz während der Trockenperiode die Staubentwicklung erheblich reduziert. Die Kühlerverschmutzung bei Traktoren wird so verringert.

Der richtige Schlegeltyp für Ihr Einsatzfeld

Es stehen, je nach Einsatzbereich, unterschiedliche Schlegeltypen zur Verfügung. Stimmen Sie den geeigneten Schlegeltyp gerne mit uns ab.

Einsetzbare Schlegel

- = Standard
- = mögliche Option
- ⊙ = nach Absprache
- * Zapfwelle min. 750 U/min

Schlegeltyp	○	○	●	○	⊙	○
	945000990	945000661	945000900	945000880	945000870	945000585

Technische Daten VMS

		1200	1400	1600	1700	2000	2200	2500
Arbeitsbreite	m	1,23	1,43	1,63	1,73	2,03	2,23	2,53
Gesamtbreite Hydraulikantrieb	m	1,40	1,60	1,84	1,94	–	–	–
Gesamtbreite Gelenkwellenantrieb	m	1,44	1,64	1,84	1,94	2,24	2,45	2,75
Antriebsleistung Zapfwelle ab	kW (PS)	22 (30)	25 (34)	28 (38)	31 (42)	35 (47)	40 (54)	45 (60)
Zapfwelldrehzahl	U/min.	wahlweise 540 / 750 / 900 / 1000						
Antriebsleistung Hydraulik ab	ltr./min bar	40/200	60/200	90/200	90/200	–	–	–
Hydraulischer Antrieb möglich		ja	ja	ja	ja	nein	nein	nein
Dreipunktbau	Kat.	I + II	I + II	I + II	I + II	I + II	I + II	I + II
Anzahl der Schlegelmesser	Stück	28	32	40	42	46	52	60
Front-Heckanbau ohne Verschiebung (Bild 1)		ja	ja	ja	ja	ja	ja	ja
Front-Heckanbau mit Verschiebung um (Bild 2)	m	–	–	–	0,50	0,50	0,50	0,50
Front-Heckanbau mit Verschiebung um (Bild 3)	m	0,60	0,60	0,60	0,60	0,60	0,60	0,60
Radladeraufnahme mit Parallelogramm, nur mit Antrieb Hydraulik (Bild 4)		ja	ja	ja	–	–	–	–
Frontanbau ziehend und pendelnd aufgehängt (Bild 5)		ja	ja	ja	ja	ja	ja	ja
Baggeraufnahme mit Pendelausgleich, nur mit Antrieb Hydraulik (Bild 6)		ja	ja	–	–	–	–	–
Gewicht Grundausstattung	kg	400	445	470	485	535	570	620

Der VMS ÖKO-Mäher im Vergleich zum Schlegelmäher VMS:

Messerwelle

Die Messerwelle ist mit Spezialmessern ausgestattet. Durch die größere Messerfreifläche wird wesentlich weniger Luft verdrängt, sodass der typische Saugeffekt entfällt. Die Messerwelle verfügt über eine wartungsfreie Lagerung und wird vor dem Einbau elektronisch-dynamisch ausgewuchtet. Eine Anpassung der Schnitthöhe auf bis zu 15 cm kann durchgeführt werden. Dazu sind verschiedene Lochbilder sowie Seitenteile in unterschiedlichen Schnittlängen verfügbar.

Tastrolle

Abhängig von der Arbeitsbreite ist die Tastrolle / Laufwalze an mehreren Stellen verjüngt. Der Mäher rollt an diesen Stellen drucklos über die gemähte Fläche, wodurch Kleinlebewesen deutlich geschont werden und auch der Bodendruck reduziert wird. Die Tastrolle verfügt über eine langlebige, wartungsfreie Lagerung.

ÖKO-Striegel

Für den Betrieb im Frontbereich besteht optional die Möglichkeit einen Striegel am Gerät anzubringen. Dieser dient dem Aufscheuchen der flugfähigen Insekten, indem er vor dem Mähvorgang durch den Bestand streift. Dieser ÖKO-Striegel ist mit einer mechanischen Anfahrsicherung ausgestattet.



Messerwelle

Tastrolle



Öko-Striegel (optional)

Technische Daten VMS-ÖKO

		1200	1400	1600	1700	2000	2200	2500
Arbeitsbreite	m	1,23	1,43	1,63	1,73	2,03	2,23	2,53
Gesamtbreite Hydraulikantrieb	m	1,40	1,60	1,84	1,94	–	–	–
Gesamtbreite Gelenkwellenantrieb	m	1,44	1,64	1,84	1,94	2,24	2,45	2,75
Antriebsleistung Zapfwelle ab	kW (PS)	22 (30)	25 (34)	28 (38)	31 (42)	35 (47)	40 (54)	45 (60)
Zapfwellendrehzahl	U/min.	wahlweise 540 / 750 / 900 / 1000						
Antriebsleistung Hydraulik ab	ltr./min bar	40/200	60/200	90/200	90/200	–	–	–
Hydraulischer Antrieb möglich		ja	ja	ja	ja	nein	nein	nein
Dreipunktbau	Kat.	I + II	I + II	I + II	I + II	I + II	I + II	I + II
Anzahl der Y-Messer	Stück	28	32	40	40	48	52	60
Frontanbau ohne Verschiebung (Bild 1) ÖKO-Striegel möglich		ja –	ja –	ja –	ja ja	ja ja	ja ja	ja ja
Frontanbau mit Verschiebung um 0,5 m (Bild 2) ÖKO-Striegel möglich		– –	– –	– –	ja –	ja –	ja ja	ja ja
Frontanbau mit Verschiebung um 0,6 m (Bild 3) ÖKO-Striegel möglich		ja –	ja –	ja –	ja ja	ja ja	ja ja	ja ja
Radladeraufnahme mit Parallelogramm, nur mit Antrieb Hydraulik (Bild 4) ÖKO-Striegel möglich		ja ja	ja ja	ja ja	– –	– –	– –	– –
Frontanbau ziehend und pendelnd aufgehängt (Bild 5) ÖKO-Striegel möglich		ja –	ja –	ja –	ja ja	ja ja	ja ja	ja ja
Baggeraufnahme mit Pendelausgleich, nur mit Antrieb Hydraulik (Bild 6) ÖKO-Striegel möglich		ja ja	ja ja	– –	– –	– –	– –	– –
Gewicht Grundausstattung	kg	400	445	470	485	535	570	620



UMK 18 Heckanbau



UMK 21 Heckanbau



UMK 18 in Frontanbau mit UMS 1600 im Heckanbau

UMK 18 mit hydraulischem Antrieb,
Anbau am Radlader

Schlegelmäher UMK 16 / 18 / 21

Die robusten Mäh-, Mulch- und Zerkleinerungsgeräte unserer Baureihe UMK eignen sich hervorragend für den Einsatz an Schleppern mit 23 bis 44 KW (30 bis 60 PS) Leistung. Die Arbeitsbreiten variieren zwischen 1,60 m, 1,80 m und 2,10 m. Durch die vielseitigen Verstellmöglichkeiten der Aufnahmepunkte für die Dreipunkthydraulik lassen sich die Geräte an jeden Dreipunktkuppler problemlos anbauen. Auch der Schlegelmäher UMK wird als Heckgerät, als Frontgerät oder als kombiniertes Heck-/Frontgerät angeboten.

Durch die großzügige Dimensionierung von Getriebe, Keilriementrieb, Lagern und Schlegelwelle ist der Schlegelmäher unempfindlich gegen Fremdkörper wie Steine, Holzstücke, Eisenteile und sonstigen Unrat. Eine Grobeinstellung der Schnitthöhe erfolgt durch Verstellen der Laufrolle. Die Feinregulierung wird durch Einstellen des Oberlenkers vorgenommen.

Auf Wunsch kann der Schlegelmäher UMK mit einer Schlegelwelle mit schweren, freischwingenden Schlegeln ausgestattet werden (siehe Seite 8). Dadurch ist auch ein Einsatz bei stärkeren Aufwuchs mit Stockaufschlägen möglich. Als weitere Alternative kann der UMK als Feinschnittschlegelmäher ausgerüstet werden. Das zu mulchende Gras wird stark zerkleinert und verrottet schneller.

Serienmäßig sind die Anbauböcke starr montiert. Auf Wunsch statten wir die Geräte mit einer mechanischen Seitenverstellung oder einer hydraulischen Verschiebung aus. Die Mäher können dann insgesamt um 60 cm verschoben werden (siehe Grafik auf Seite 8). Diese Seitenverstellung ist beim Mähen an unzugänglichen Stellen wie unter Bäumen, an Mauern und Zäunen usw. sinnvoll.

Der Einsatzbereich des Schlegelmähers UMK ist sehr vielseitig, da er alle Arten von Gräsern, vom Seegras über Schilf bis hin zu den Riedgräsern verarbeitet. Überjähriges Gras, Dornengestrüpp und Stockaufschläge bis 4 cm Durchmesser sind kein Hindernis.

Auf Wunsch können die Geräte mit einer innenliegenden, auswechselbaren Verschleißschutzeinlage ausgestattet werden. Die hochfeste Einlage schützt das Gehäuse zusätzlich vor Einschlägen im Mähgehäuse und reduziert die Lärmentwicklung innerhalb des Gehäuses.

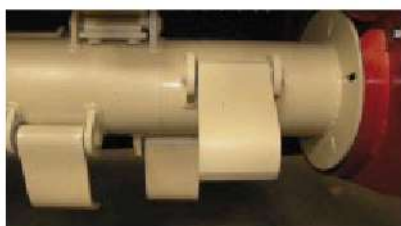


UMK mit hydraulischem Antrieb im Frontanbau mit hydraulischer Verschiebung

Die Wahl der Schlegelwelle beim Schlegelmäher UMK

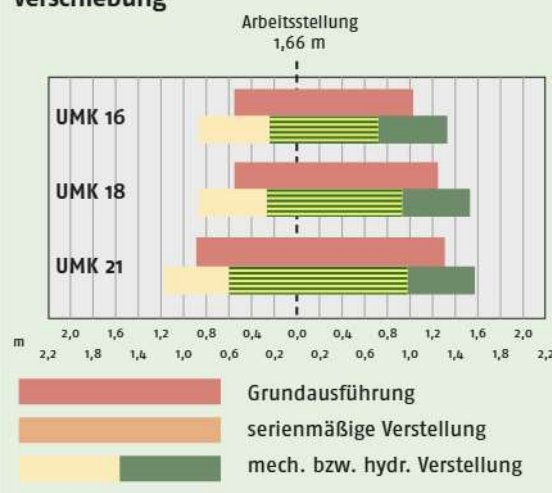


Die Schlegel in der Serienausführung sind ca. 2 kg schwer und aus Federstahl gearbeitet. Sie werden lose in die Halterung der Schlegelwelle eingehängt und jeweils durch eine Schraube gesichert. Beim Mähen werden sie durch die Fliehkraft in Position gehalten und können Hindernissen ausweichen.



Auf Wunsch können die Schlegelmäher der Baureihe UMK mit schwereren, freischwingenden Schlegeln ausgestattet werden. Diese sitzen auf stabilen Schlegelböcken auf einer massiven Schlegelwelle. Dadurch ist auch ein Einsatz bei stärkeren Aufwuchs mit Stockaufschlägen möglich.

Verschiebung



Einsetzbare Schlegel

- = Standard
- = mögliche Option
- ⊙ = nach Absprache
- * Zapfwelle min. 750 U/min

	●	○	⊙*			
Schlegeltyp				945000444	945000555	945000685

Technische Daten UMK

		16	18	21
Arbeitsbreite	m	1,60	1,80	2,10
Gesamtbreite	m	1,94	2,06	2,36
Antriebsleistung ab	kW (PS)	23 (30)	30 (40)	37(50)
Zapfwelldrehzahl Heckanbau	U/min	540	540	540
Zapfwelldrehzahl Frontanbau	U/min	1000	1000	1000
Anzahl der Schlegelmesser	Stück	15	15	18
Gewicht Grundausstattung	kg	480	550	650
Dreipunkt	Kat.	I + II	I + II	I + II



UM 27 im Frontanbau mit hydraulischer Verschiebung



UM 40 im Heckanbau



UM 27 im Einsatz

Schlegelmäher UM 15 / 19 / 23 / 27 / 30 / 40

Die Schlegelmäher in den Arbeitsbreiten von 1,90 m bis 4,00 m sind vielseitig einsetzbare Mäh- und Mulchgeräte für den Einsatz an Schleppern ab 33 KW (45 PS). Durch die kompakte und stabile Rahmenbauweise, die großzügige Dimensionierung von Getriebe, Keilriementrieb, Lagern und Schlegelwelle ist der Schlegelmäher weitgehend unempfindlich gegen Fremdkörper wie Steine, Holzstücke, Eisenteile und sonstigen Unrat.

Alle Geräte sind als Heckgeräte, Frontgeräte oder kombinierte Front- und Heckgeräte lieferbar. Seitliche Verschiebungen sind in allen Anbaurichtungen möglich.

Bodenanpassung

Über die gesamte Breite der Schlegelmäher ist eine großzügige Laufrolle angebracht, die eine optimale Bodenanpassung im unebenen Gelände gewährleistet. Beim Einsatz auf ebenen Ackerflächen ist beim UM 19 - 40 der Einsatz von Laufrädern möglich. Um dem heutigen Einsatz von größeren Schleppern Rechnung zu tragen, wurde bei den Geräten UM 27 / UM 30 und UM 40 der Anbaubock neu konzipiert. Eingebaute Gelenke und ein nach hinten abgefederter Dreipunktbock garantieren eine große Laufruhe im Gerät, auch bei schwierigem Gelände. Die Laufräder können auf einem Führungsrohr stufenlos verschoben werden. Ebenso kann die Schnitthöhe mehrfach verstellt werden.

Frontanbau, bzw. Front- und Heckanbau

Alle Schlegelmäher UM sind auch als Frontgeräte in die Dreipunkthydraulik Kat. 2 oder in die Fahrzeugplatte Gr. 3 anzubauen. Bei den Kombinationsgeräten Front- und Heckanbau werden zwei Dreipunktböcke montiert, so dass ein Umschrauben von Front auf Heck entfällt. Um das Auflagegewicht des Mähers im Frontanbau zu reduzieren, werden auf Wunsch Bodenentlastungsfedern montiert. Je nach Einstellung kann das Auflagegewicht bis zu 50% reduziert werden.

UM 27 im Frontanbau
mit hydraulischer
Verschiebung



Schnitthöheeneinstellung

Eine Grob-Einstellung der Schnitthöhe erfolgt durch Verstellen der Laufrolle. Die Feinregulierung wird durch Einstellen des Oberlenkers vorgenommen.

Seitenverstellung bzw. -verschiebung

Serienmäßig sind die Anbauböcke starr montiert. An unzugänglichen Stellen wie unter Bäumen, an Mauern und Zäunen usw. ist eine Verschiebung sinnvoll. Bei den UM 19 + 23 ist der Dreipunktbock durch Umschrauben um 45 cm zu versetzen. Auf Wunsch statten wir die Mäher mit einer hydraulischen Seitenverschiebung aus. Die Verschiebung ist sowohl im Front- wie auch im Heckanbau möglich.

Schlagschiene

Durch den Einbau einer Schlagschiene im vorderen Bereich des Mähers wird eine zusätzliche Zerkleinerung des Mulchgutes erzielt.

Schlegelwelle - Schlegel

Die aus Federstahl gefertigten schweren Schlegel (2 kg) werden lose in die Halterung der Schlegelwelle eingehängt und durch eine Schraube gesichert. Durch die Fliehkraft wird der Schlegel beim Betrieb in die richtige Mähposition gebracht. Sollten beim Betrieb größere Gegenstände liegen, weichen die Schlegel nach hinten aus.

Durch die elektronisch-dynamisch ausgewuchtete Schlegelwelle, die besondere Art der Aufhängung und die aus Spezial-Federstahl gefertigten Schlegel ergibt sich eine günstige und kraftsparende Drehzahl der Schlegelwelle. Niedrige Drehzahlen sorgen für relativ geringen Verschleiß und helfen den Kraftstoffverbrauch des Schleppers zu reduzieren. Die Heckanbaugeräte UM 19 - 30 werden mit 540 U/min Zapfwellendrehzahl geliefert. Auf Wunsch sind ohne Mehrpreis Zapfwellendrehzahlen mit 750 U/min. oder 1.000 U/min. zu haben.

Auf Wunsch kann der Schlegelmäher UM mit einer Schlegelwelle mit schweren, freischwingenden Schlegeln ausgestattet werden (siehe Seite 11). Dadurch ist auch ein Einsatz bei stärkeren Aufwuchs mit Stockaufschlägen möglich.

Einsatzbereiche

Der Einsatzbereich ist weit gestreut, sei es in der Landwirtschaft, im Obst- und Weinbau, an den Seitenstreifen von Straßen und Wegen, auf Sport-, Freizeit-, Übungs-, Schieß- und Flugplätzen. Die Schlegelmäher UM verarbeiten alle Arten von Gräsern, vom Seegrass über Schilf bis hin zu den Riedgräsern. Überjähriges Gras, Dornengestrüpp und Stockaufschläge bis 4 cm Durchmesser sind kein Hindernis.

Auf Wunsch können die Geräte mit einer innenliegenden, auswechselbaren Verschleißschutzeinlage ausgestattet werden. Die hochfeste Einlage schützt das Gehäuse zusätzlich vor Einschlägen im Mähgehäuse und reduziert die Lärmentwicklung innerhalb des Gehäuses.



UM 27 mit Verschiebeeinrichtung



Anbaubock bei UM 27, 30 und 40 mit Gelenkpunkten und Abfederung nach hinten



Bodenentlastungsfedern im Frontanbau



Keilriemenantrieb



UM 40 mit Langfahrvorrichtung



UM 27 mit schwenkbaren Rädern

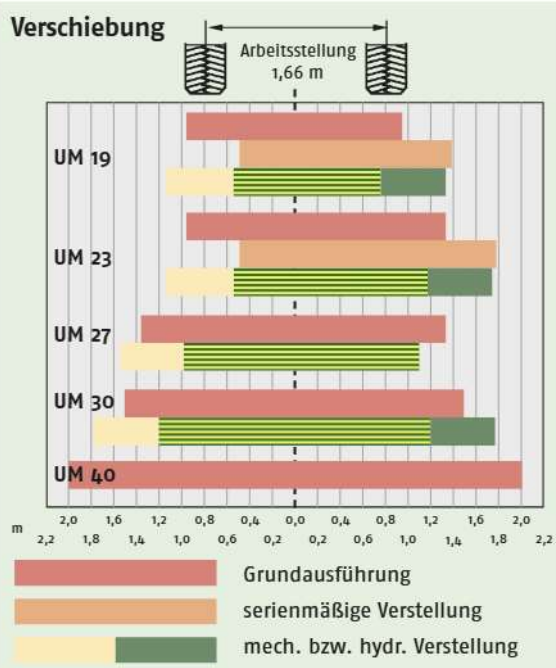
Schlegelmäher mit Fangkorb

Der Fangkorb kann an die Typen UM 19, 23 und 27 angebaut werden. Er wird über zwei Anlenkpunkte an dem stabilen Rahmen des Schlegelmähers angebracht. Die Entleerung des Fangkorbes erfolgt hydraulisch über einen einfachwirkenden Hydraulikzylinder. Das Mähgut wird entweder in Schwaden oder zentral an einem Platz abgelegt.

Mit dem Aufsammeln der Pferdeballen verschwinden auch die darin enthaltenen Erreger und Parasiten. Damit leisten Sie einen wichtigen Beitrag zur Gesunderhaltung Ihrer Tiere. Wird das Gras auf der Koppel nur gemulcht, verteilen Sie die Parasiten und Erreger über die gesamte Weide.



Verschiebung



Die Wahl der Schlegelwelle beim Schlegelmäher UM



Die Schlegel in der Serienausführung sind ca. 2 kg schwer und aus Federstahl gearbeitet. Sie werden lose in die Halterung der Schlegelwelle eingehängt und jeweils durch eine Schraube gesichert. Beim Mähen werden sie durch die Fliehkraft in Position gehalten und können Hindernissen ausweichen.



Auf Wunsch können die Schlegelmäher der Baureihen UM mit schwereren, freischwingenden Schlegeln ausgestattet werden. Diese sitzen auf stabilen Schlegelböcken auf einer massiven Schlegelwelle. Dadurch ist auch ein Einsatz bei stärkeren Aufwuchs mit Stockaufschlägen möglich.

Einsetzbare Schlegel

- = Standard
- = mögliche Option
- ⊙ = nach Absprache
- * Zapfwelle min. 750 U/min

Schlegeltyp	945000444	945000555	945000685		
	●	○	⊙*		

Technische Daten UM

		15	19	23	27	30	40
Arbeitsbreite	m	1,50	1,90	2,30	2,60	3,00	4,00
Gesamtbreite	m	1,90	2,30	2,70	2,99	3,40	4,50
Antriebsleistung ab	kW (PS)	25 (35)	33 (45)	41 (55)	48 (65)	60 (80)	90 (120)
Zapfwelldrehzahl Heckanbau	U/min	540	540	540	540	540	1000
Zapfwelldrehzahl Frontanbau	U/min	–	1000	1000	1000	1000	1000
Anzahl der Schlegelmesser	Stück	12	16	20	24	28	36
Gewicht Grundausstattung	kg	600	750	850	1050	1200	1600
für Dreipunktanbau	Kat.	II	II	II	II + III	II + III	II + II
Fangkorbvolumen	m ³	1,00	1,20	1,40	1,60	–	–

Schlegelmäher UMG 2800

Der Schlegelmäher UMG 2800 wurde als Mäh- und Mulchgerät für den Einsatz auf Brachflächen, Weiden oder auf Maisstoppelfeldern an Schleppern ab 73 KW/100 PS entwickelt.

Das Mähgehäuse wird aus hochfestem Feinkornstahl hergestellt. Serienmäßig ist der UMG 2800 mit freischwingenden Schlegeln (3 kg je Stück) ausgestattet. Zudem ist eine einstellbare Gegenschneide zur optimalen Anpassung des Zerkleinerungsgrades verbaut. Je nach gewünschtem Zerkleinerungsgrad können bis zu zwei zusätzliche Häckselkämme montiert werden. Der große Durchmesser der Mähhaube erlaubt hohe Durchsätze.

Die Lagerungen der Tastwalze und der Schlegelwelle wurden neu konzipiert und nach innen versetzt. Diese Montage schützt die Lager optimal gegen Feuchtigkeit und Schmutz. Zusätzlich sind die Lager wartungsfrei und „lebensdauer geschmiert“. Diese innenliegende Lagerung sowie der optimierte Antrieb mit automatischer Spannvorrichtung sorgen für eine maximale Arbeitsbreite und reduzierte Wartungskosten.

Serienmäßig ist ein Dreipunktbock für den Einsatz in Front- und Heckanbau montiert. Eine hydraulische Seitenverschiebung von 60 cm sorgt für einen optimalen Einsatzbereich.

Die schwere Gelenkwellenausführung mit gehärtetem Innenrohr und Büchsenbodenschmierung ist Qualität „Made in Germany“ und garantiert eine problemlose Ersatzteilversorgung.



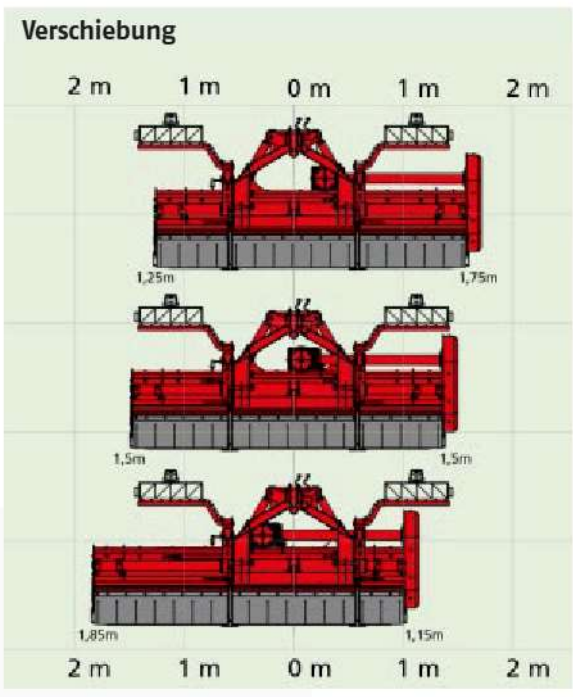
Schlegelmäher UMG 2800 im Frontanbau



Schlegelmäher UMG 2800 in Kombination mit Schlegelseitenmäher USM



Frontanbau und Heckanbau Verschiebung serienmäßig





- 1 Der **Dreipunktbock** ist für den Einsatz in Front- und Heckanbau konzipiert.

Mit Hilfe der 2 Stoßdämpfer werden Schläge, die durch unebene Bodenstellen entstehen, gedämpft, wodurch das Arbeitsgerät und das Trägerfahrzeug geschont werden. Optional können zusätzlich Entlastungsfedern für den Frontanbau eingebaut werden.

- 2 Durch die serienmäßige **hydraulische Seitenverschiebung** um 0,60 m ist es möglich, in Reihenkulturen die Mähspur anzupassen. Ebenso kann eine Überschneidung zum Heck-Seitenmäher USM eingestellt werden. Die verschleißfeste Kunststofflagerung an den Verschieberohren ist wartungsfrei.

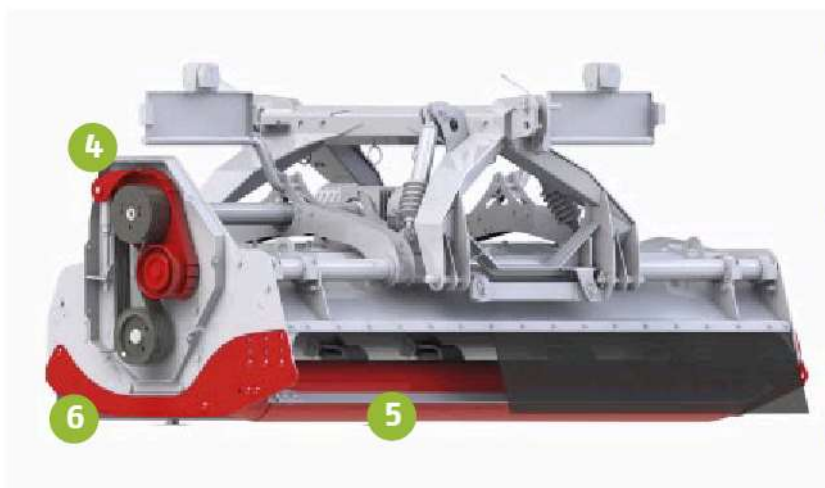
- 3 Im Frontanbau bietet der gezogen und pendelnd aufgehängte Anbauboock eine optimale Bodenpassung mit bis zu 4 cm Pendelweg (bzw. 22 cm an den äußeren Tastkufen). Auch im Heckanbau profitiert das Gerät von der pendelnden Aufhängung.

- 4 Die **automatische Keilriemenspannung** garantiert bei Stoßbelastung eine Minimierung des Riemen-schlupfes, so dass eine optimale Leistungsübertragung und eine Langlebigkeit des Riementriebes garantiert werden kann.

- 5 **Höhenverstellbare Tastwalze**
Über die höhenverstellbare Tastwalze kann die Schnitthöhe an verschiedene Anwendungsfälle angepasst werden.

Durch die Höhenführung über die Tastwalze wird immer ein sauberes und gleichmäßiges Mähbild erzielt.

- 6 Die Höheneinstellung erfolgt über die **hochfesten Verschleißkufen**. Die Verschleißkufen garantieren eine hohe Lebensdauer und sind einzeln austauschbar.



Einsetzbare Schlegel

● = Standard

○ = mögliche Option

⊙ = nach Absprache

* Zapfwelle min. 750 U/min

Schlegeltyp

●	⊙*	○			
					
945000555	945000685	945000444			

Technische Daten UMG

		UMG 2800
Arbeitsbreite	m	2,80
Gesamtbreite	m	2,99
Transportbreite	m	2,99
Antriebsleistung ab	kW / PS	73 / 100
Zapfwelldrehzahl	U/min	1000
hydraulischer Seitenverschiebung	m	0,60
Anzahl der Schlegelmesser	Stück	26
Gewicht Grundausstattung	kg	1.680

Zusatzausstattungen UMG 2800

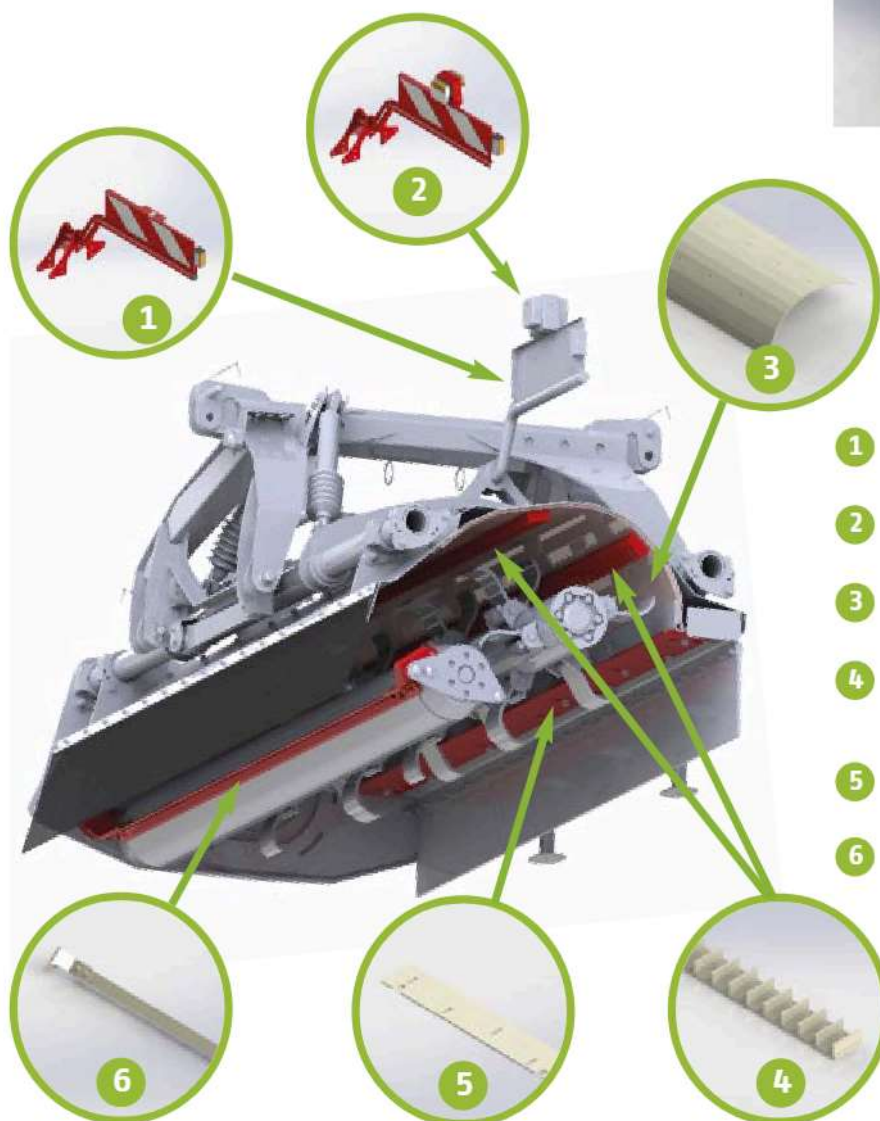
Entlastungsfedern

Da Frontanbaugeräte naturgemäß schwieriger zu führen sind als Heckanbaugeräte, sorgt der neu konzipierte Dreipunktbock mit seinem gezogenen und pendelnd aufgehängten Anbau für eine gute Führung des Schlegelmäher UMG 2800.

Zusätzlich werden optional Bodenentlastungsfedern für den Einsatz in Front angeboten. Die Entlastungsfedern werden am Schlepper montiert und sind individuell einstellbar. Dadurch kann der Auflagedruck des Mähers eingestellt werden.

Betriebsstundenzähler

Der digitale Betriebsstundenzähler wird über eine integrierte, leistungsfähige Batterie gespeist. Über einen geschützt montierten Sensor werden bei eingeschalteter Zapfwelle die Betriebsstunden mit 2 Stellen hinter dem Komma gezählt. Die Betriebsstunden sind nicht rückstellbar.



- 1 Warntafel mit LED-Umrissleuchte
- 2 LED Zusatzbeleuchtung für Front- und Heck mit Blinker, Blinker-Überwachung und Bremslicht
- 3 Verschleißschutzeinlage aus hochfestem Stahl
- 4 2 x Häckselkamm zusätzlich möglich, (bei Bestellung von nur einem Häckselkamm wird dieser vorne in der Haube montiert)
- 5 einstellbare Gegenschneide Serienausstattung
- 6 Abstreifer an der Laufrolle



USM 13 beim Mähen von Grabenböschungen

Schlegelseitenmäher USM 10 / 13

Der Schlegelseitenmäher USM arbeitet als Heckgerät in einer genormten Dreipunkthydraulik, seitlich versetzt neben der Zugmaschine. In seiner Arbeitseinstellung ist der Schlegelmäher stufenlos variierbar, so dass er an den schwierigsten Hängen, Böschungen und Ebenen eingesetzt werden kann.

Der Schlegelseitenmäher mäht alle Art von Gräsern, vom Seegras über Schilf bis zu den Riedgräsern, sehr sauber ab. Freizeitanlagen wie Sportplätze, Campingplätze, Flugplätze usw. lassen sich einwandfrei pflegen. Selbst Dornengestrüpp, Stockaufschläge bis zu 4 cm Durchmesser und sonstiger Wildwuchs sind für den Schlegelseitenmäher kein Hindernis. Das abgemähte Gut wird stark zerkleinert und aufgespalten, so dass es sehr schnell verrotten und vermulchen kann. Dadurch erübrigt sich ein Wegräumen des Gutes. Mit den breitflächigen Schlegeln lässt sich auch dichter Bestand relativ kurz häckseln und gleichmäßig verteilen. Liegendes Gras kann hochgebracht werden.

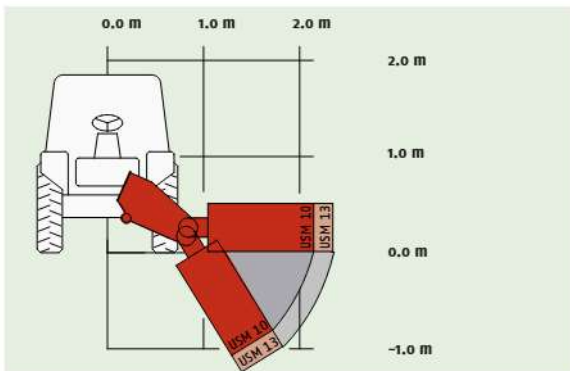
Die Bedienung erfolgt von den Hydrauliksteuergeräten der Zugmaschine aus und gewährt zusammen mit der guten Sicht auf das Arbeitsgerät eine sichere Handhabung.

Durch die eingebaute hydraulische Überlastsicherung werden Beschädigungen an der Maschine bei unbeabsichtigtem Anfahren an Hindernisse vermieden. Die über die ganze Mähbreite angebrachte Laufrolle ermöglicht eine sehr gute Boden Anpassung auch bei unebenen Flächen. Der An- bzw. Abbau des Schlegelseitenmähers erfolgt in wenigen Minuten.

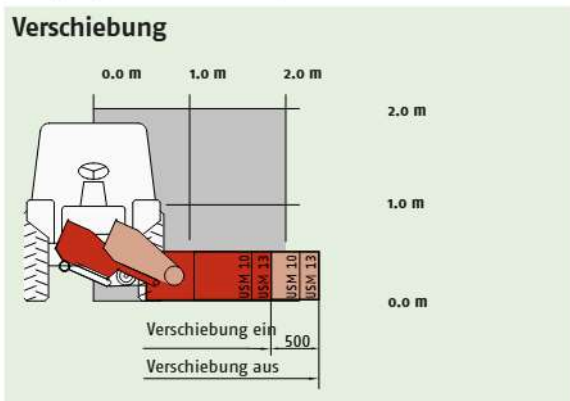
Durch die großzügige Dimensionierung der Schlegelwelle und der Schlegel ist der Schlegelseitenmäher weitgehend unempfindlich gegen Fremdkörper wie Steine, Holzstücke und sonstigen Unrat. Die besondere Art der Aufhängung der Spezial-Federstahl-Schlegel ergibt eine günstige und kraftsparende Drehzahl und einen minimalen Verschleiß.

Als weitere Alternative kann der USM 10/13 als Feinschnittschlegelmäher ausgestattet werden. Das zu mulchende Gras wird stark zerkleinert und verrottet schneller. Die Schlegelseitenmäher USM 10/13 sind serienmäßig mit einer hydraulischen Seitenverschiebung um 0,50 m ausgestattet.

Es stehen, je nach Einsatzbereich, unterschiedliche Schlegeltypen zur Verfügung. Stimmen Sie den geeigneten Schlegeltyp gerne mit uns ab.



Bewegungsabläufe des Schlegelmähers USM 10 und 13



Einsetzbare Schlegel

- = Standard
- = mögliche Option
- ⊙ = nach Absprache
- * Zapfwelle min. 750 U/min

Schlegeltyp	945000661	945000900	945000880	945000870	945000585
-------------	-----------	-----------	-----------	-----------	-----------

Technische Daten USM

		10	13
Arbeitsbreite	m	1,00	1,30
Antriebsleistung ab	kW	20	25
Anzahl der Schlegelmesser	Stück	22	28
Gewicht Grundausstattung	kg	420	450
Dreipunktanbau	Kat.	I + II	I + II
Zapfwelldrehzahl	U/min.	540	540
Seitenverschiebung	m	0,50	0,50

Schlegelseitenmäher UMS 1200-1700

Arbeitsbreiten von 1,20 bis 1,70 m

Der Schlegelseitenmäher UMS mäht alle Arten von Gräsern, vom Seegras über Schilf bis zu den Riedgräsern, sauber ab. Freizeitanlagen wie Sportplätze, Campingplätze, Flugplätze usw. lassen sich einwandfrei pflegen. Selbst Dornengestrüpp, Stockaufschläge bis zu 4 cm Durchmesser und sonstiger Wildwuchs sind für den Mäher UMS kein Hindernis.

Das abgemähte Gut wird stark zerkleinert und aufgespaltet, so dass es sehr schnell verrottet und vermulchen kann. Abhängig von den Schlegeln lässt sich auch dichter Bestand relativ kurz häckseln und gleichmäßig verteilen.

Es besteht eine gute Sicht auf das arbeitende Mähwerk. Die Bedienung erfolgt von den Hydrauliksteuergeräten der Zugmaschine aus. Beides zusammen gewährt eine sichere Handhabung. Durch die eingebaute hydraulische Anfahrssicherung werden Beschädigungen an der Maschine bei unbeabsichtigtem Anfahren an Hindernisse vermieden.

Der An- bzw. Abbau des Mähers UMS erfolgt in wenigen Minuten.

Die über die ganze Mähbreite angebrachte Laufrolle ermöglicht eine sehr gute Boden Anpassung auch bei unebenen Flächen.

Der Mähkörper besteht aus einem Profilstahlrahmen, in dem die Schlegelwelle gelagert ist. Auf der Welle sind, in drei Reihen versetzt angeordnet, die Schlegel angebracht. Die Lagerungen der Tastwalze und der Schlegelwelle sind wartungsfrei.

Der Profiltrahmen ist mit einer Abdeckhaube aus hochfestem Stahlblech umgeben. Der Mähkörper ist am Anschlusskörper gelagert und kann mit einem Hydraulikzylinder in einem Bereich von 160° geschwenkt werden.

Optional kann eine wechselbare Verschleißschutzeinlage in der Mähhaube montiert werden.

Der Anschlusskörper ist am Anbaubock gelagert und kann hydraulisch gehoben und gesenkt werden.

Auf Wunsch können die Geräte mit einer innenliegenden, auswechselbaren Verschleißschutzeinlage ausgestattet werden. Die hochfeste Einlage schützt das Gehäuse zusätzlich vor Einschlägen im Mähgehäuse und reduziert die Lärmentwicklung innerhalb des Gehäuses.



UMS bei der Grabenpflege



UMS in Kombination mit VMS



UMS Heckansicht

UMS in Kombination
mit DBM 400





UMS mit Förderband zur seitlichen Ablage des Mähguts



UMS mit 900er Schlegel in Transportstellung

Schlegelseitenmäher UMS mit Förderband

Das Förderband wird zum Abräumen von gemähtem Gras oder zum Räumen von geschnittenem Mähgut direkt hinter dem Mähkopf eingesetzt.

Es wird hydraulisch angetrieben und ist mit einer stufenlosen Geschwindigkeitsregelung für den Links- und Rechtslauf ausgestattet.

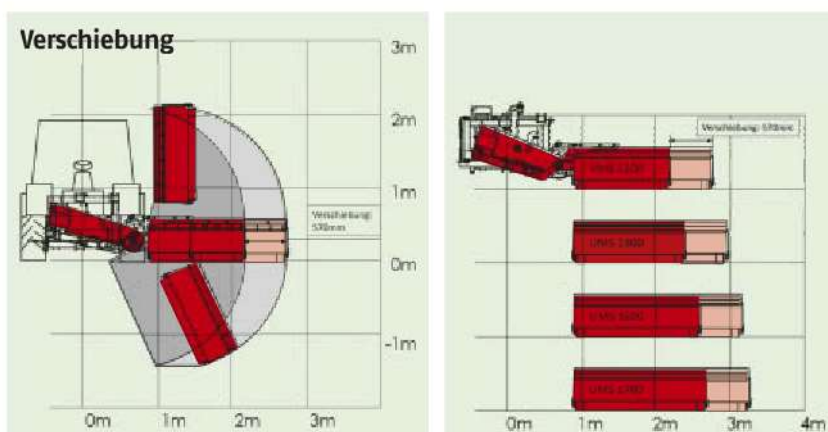
Der Antrieb des Förderbandes kann wahlweise von der Schlepperhydraulik oder über eine im Gerät integrierte Hydraulikanlage erfolgen.

Schlegelwelle

Durch die kompakte Bauart und die großzügige Dimensionierung der Schlegelwelle und der Schlegel ist der Schlegelmäher weitgehend unempfindlich gegen Fremdkörper wie Steine, Holzstücke, Eisenteile und sonstigen Unrat.

Der richtige Schlegeltyp für Ihr Einsatzfeld

Es stehen, je nach Einsatzbereich, unterschiedliche Schlegeltypen zur Verfügung. Stimmen Sie den geeigneten Schlegeltyp gerne mit uns ab.



Bewegungsabläufe der Schlegelseitenmäher der Baureihe UMS

Einsetzbare Schlegel

- = Standard
- = mögliche Option
- ⊙ = nach Absprache
- * Zapfwelle min. 750 U/min

Schlegeltyp	945000990	945000661	945000900	945000880	945000870	945000585
-------------	-----------	-----------	-----------	-----------	-----------	-----------

Technische Daten UMS

		1200	1400	1600	1700
Arbeitsbreite	m	1,23	1,49	1,63	1,73
Antriebsleistung ab	kW (PS)	22 (30)	25 (34)	28 (38)	31 (42)
Anzahl der Schlegelmesser	Stück	28	32	40	42
Gewicht Grundausstattung	kg	760	790	820	840
Dreipunktbau	Kat.	I + II	I + II	I + II	I + II
Zapfwelldrehzahl	U/min.	540	540	540	540
Seitenverschiebung	m	0,60	0,60	0,60	0,60
Durchmesser Tastwalze	mm	170	170	170	170

Schlegelseitenmäher USM 15 / 18 / 21 / 26

Der Schlegelseitenmäher USM arbeitet als Heckgerät in einer genormten Dreipunkthydraulik, seitlich versetzt neben der Zugmaschine.

In seiner Arbeitseinstellung ist der Schlegelseitenmäher stufenlos variierbar, so dass er an den schwierigsten Hängen, Böschungen und Ebenen eingesetzt werden kann.

Der Schlegelseitenmäher mäht alle Art von Gräsern, vom Seegras über Schilf bis zu den Riedgräsern, sehr sauber ab. Freizeitanlagen wie Sportplätze, Campingplätze, Flugplätze usw. lassen sich einwandfrei pflegen. Selbst Dornengestrüpp, Stockaufschläge bis zu 4 cm Durchmesser und sonstiger Wildwuchs sind für den Schlegelmäher kein Hindernis

Das abgemähte Gut wird stark zerkleinert und aufgespalten, so dass es sehr schnell verrotten und vermulchen kann. Dadurch erübrigt sich ein Wegräumen des Gutes.

Mit den breitflächigen Schlegeln lässt sich auch dichter Bestand relativ kurz häckseln und gleichmäßig verteilen. Liegendes Gras kann hochgebracht werden.

Es besteht eine gute Sicht auf das arbeitende Mähwerk. Die Bedienung erfolgt von den Hydrauliksteuergeräten der Zugmaschine aus. Beides zusammen gewährt eine sichere Handhabung.

Durch die eingebaute hydraulische Überlastsicherung werden Beschädigungen an der Maschine bei unbeabsichtigtem Anfahren an Hindernisse vermieden.

Die über die ganze Mähbreite angebrachte Laufrolle ermöglicht eine sehr gute Boden Anpassung auch bei unebenen Flächen.

Der An- bzw. Abbau des Schlegelseitenmähers erfolgt in wenigen Minuten.

USM 18



USM 18 beim Mähen von Grabenböschungen



USM in Kombination mit UMG 2800



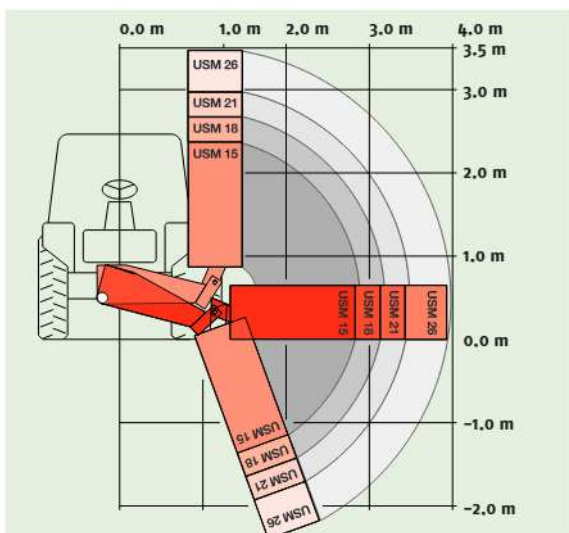
USM 18 in Transportstellung



USM 18 mit Verschiebung



USM mit Förderband zur seitlichen Ablage des Mähgutes



Bewegungsabläufe des USM 15 bis 26

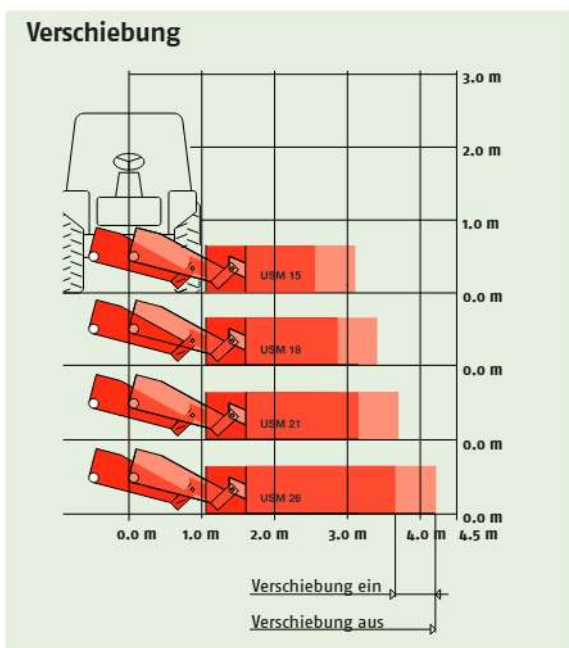
Durch die kompakte Bauart und die großzügige Dimensionierung der Schlegelwelle und der Schlegel ist der Schlegelseitenmäher weitgehend unempfindlich gegen Fremdkörper wie Steine, Holzstücke, Eisenteile und sonstigen Unrat.

Die besondere Art der Aufhängung der Spezial-Federstahl-Schlegel ergibt eine günstige und kraftsparende Drehzahl, daher ist auch der Verschleiß auf ein Minimum heruntergesetzt.

Auf Wunsch kann der Schlegelseitenmäher USM 15 – 26 mit einer Schlegelwelle mit schweren, freischwingenden Schlegeln ausgestattet werden. Dadurch ist auch ein Einsatz bei stärkeren Aufwuchs mit Stockaufschlägen möglich.

Als Sonderausstattung werden die USM 15 bis 26 mit einer hydraulischen Seitenverschiebung um 0,60 m ausgerüstet. Von der Schlepperhydraulik aus gesteuert kann die Auslage je nach Bedarf um 60 cm verändert werden. Leitpfähle, Bäume und andere Hindernisse lassen sich problemlos umfahren.

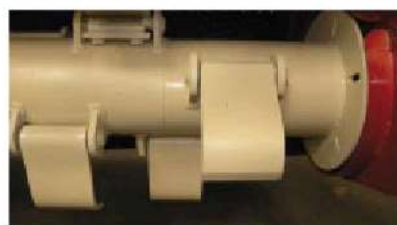
Auf Wunsch können die Geräte mit einer innenliegenden, auswechselbaren Verschleißschutzeinlage ausgestattet werden. Die hochfeste Einlage schützt das Gehäuse zusätzlich vor Einschlägen im Mähgehäuse und reduziert die Lärmentwicklung innerhalb des Gehäuses.



Die Wahl der Schlegelwelle bei den Schlegelseitenmähern der Serie USM



Die Schlegel in der Serienausführung sind ca. 2 kg schwer und aus Federstahl gearbeitet. Sie werden lose in die Halterung der Schlegelwelle eingehängt und jeweils durch eine Schraube gesichert. Beim Mähen werden sie durch die Fliehkraft in Position gehalten und können Hindernissen ausweichen.



Auf Wunsch können die Schlegelseitenmäher der Baureihe USM mit schweren, freischwingenden Schlegeln ausgestattet werden. Diese sitzen auf stabilen Schlegelböcken auf einer massiven Schlegelwelle. Dadurch ist auch ein Einsatz bei stärkeren Aufwuchs mit Stockaufschlägen möglich.

Einsetzbare Schlegel

- = Standard
- = mögliche Option
- ⊙ = nach Absprache
- * Zapfwelle min. 750 U/min

Schlegeltyp	945000444	945000555	945000685		
-------------	-----------	-----------	-----------	--	--

Technische Daten USM

		15	18	21	26
Arbeitsbreite	m	1,50	1,80	2,10	2,60
Antriebsleistung ab	kW (PS)	30 (41)	50 (68)	60 (81)	65 (89)
Anzahl der Schlegelmesser	Stück	12	15	18	24
Gewicht Grundausstattung	kg	900	950	1.150	1.250
Dreipunktbau	Kat.	II + III	II + III	II + III	II + III
Zapfwelldrehzahl	U/min.	540	540	1000	1000
Seitenverschiebung	m	0,60	0,60	0,60	0,60
Durchmesser Tastwalze	mm	170	170	170	170

Schlegelseitenmäher USM 15 / 18 / 21 / 26



hydraulische Ausweichvorrichtung



hydraulische Transportsicherung in Arbeitsstellung



hydraulische Transportsicherung in Transportstellung



elektronischer Betriebsstundenzähler



sehr stabile Unterlenker-Fanglaschen



Keilriemenantrieb USM



zentraler Hydraulikblock mit Stickstoffpuffer



GFM 740 in geteilter Bauform



GFM 740 in Transportstellung



GFM 740 in geschlossener Bauform

Großflächenmäher GFM 740

Arbeitsbreite 7,40 m

Der GFM 740 kann in geteilter und geschlossener Bauform eingesetzt werden. Der GFM 740 in geschlossener Bauform wird mit Hilfe der Rückfahreinrichtung betrieben.

Die Schnitthöhe ist problemlos zentral über den Oberlenker und an jeden Mulchaggregat einstellbar.

Die hydraulische Entlastungssteuerung sorgt für eine Schonung des Bodens und ein optimales Arbeitsergebnis.

Beim Treffen auf ein Hindernis weichen die seitlichen Mulcher nach hinten aus, so dass das Gerät vor Beschädigungen geschützt ist.

Um den Komfort zu erhöhen, wird der GFM 740 von der Kabine aus per Hydraulik in Arbeits- bzw. Transportstellung gebracht.

Für eine platzsparende Lagerung lässt sich der GFM 740 in Transportstellung abstellen. Der mittlere Mulcher kann dann als separates Gerät für kleinere Arbeiten eingesetzt werden.



GFM 740 beim Mähen von Maisstroh

Einsetzbare Schlegel

- = Standard
- = mögliche Option
- ⊙ = nach Absprache
- * Zapfwelle min. 750 U/min

Schlegeltyp	●	○	⊙		
	945000555	945000685	945000444		

Technische Daten GFM 740

		geteilte Bauform	Rückfahreinrichtung (Schubfahrt)
Arbeitsbreite	m	7,40	7,40
Transportbreite	m	3,00	3,00
Antriebsleistung ab	kW (PS)	140 (190)	140 (190)
Zapfwellendrehzahl	U/min.	1.000	1.000
Anzahl der Schlegelmesser	Stck.	72	72
Gewicht	kg	3.100 / 1.400	4.500
Mähhöhe einstellbar	mm	10 - 150	10 - 150

Schlegelseitenmäher SMT 15

Der Schlegelseitenmäher SMT arbeitet als Frontanbaugerät seitlich versetzt neben der Zugmaschine. Er ist ein universell einsetzbares Mäh- und Mulchgerät zum Abmähen von:

- Banketten
- Böschungen
- Brachflächen
- Freizeitflächen
- Feldrändern usw.

In der Arbeitsstellung ist der Schlegelseitenmäher stufenlos verstellbar, so dass er auch an schwierigsten Hängen und Böschungen eingesetzt werden kann.

Der Schlegelseitenmäher SMT 15 ist serienmäßig mit einer seitlichen, hydraulischen Verschiebeeinrichtung um 0,65 m ausgerüstet. Durch entsprechendes Verstellen, kann die Auslage je nach Bedarf verändert werden. Die hydraulische Seitenverschiebung bietet den Vorteil, dass Hindernisse besser umfahren werden können und die Auslage verändert werden kann.

Der niedrige Mähkopf ermöglicht das Mähen unter Leitplanken.

Der Schlegelseitenmäher SMT 15 ist durch Auswechseln des Arbeitsgerätes auch als Wildkrautbürste oder als Pflasterputzer einzusetzen.

Das Gerät kann wahlweise für Rechts- oder Linksarbeit geliefert werden.

Durch die eingearbeitete Überlastsicherung werden Beschädigungen an der Maschine bei unbeabsichtigtem Anfahren an Hindernissen vermieden.

Die über die ganze Mähbreite angebrachte Laufrolle ermöglicht eine sehr gute Boden Anpassung auch bei unebenen Flächen.

Durch die kompakte Bauart und die großzügige Dimensionierung der Schlegelwelle und der Schlegel sind die Mäher weitgehend unempfindlich gegen Fremdkörper wie Steine, Holzstücke, Eisenteile und sonstigen Unrat. Es stehen, je nach Einsatzbereich, unterschiedliche Schlegeltypen zur Verfügung. Stimmen Sie den geeigneten Schlegeltyp gerne mit uns ab.



SMT 15 rechtsarbeitend am Schlepper



SMT 15 in Transportstellung



SMT 15 mit Radialwildkrautbürste und Pflasterputzer

Einsetzbare Schlegel

- = Standard
- = mögliche Option
- ⊙ = nach Absprache
- * Zapfwelle min. 750 U/min

	●	○*	○*	⊙*	⊙*	
Schlegeltyp	945000990	945000900	945000880	945000870	945000585	

Technische Daten SMT

Arbeitsbreite	m	15
Antriebsleistung ab	kW (PS)	30 (40)
Zapfwelldrehzahl	U/min.	750
Gewicht Grundausstattung	kg	750
Anzahl der Schlegelmesser	Stück	12



SMK 15 rechtsarbeitend am Schlepper



SMK 15 in Transportstellung

Schlegelseitenmäher SMK 15 / 18

Der Schlegelseitenmäher SMK arbeitet als Frontgerät seitlich neben dem Trägerfahrzeug in der Dreipunkthydraulik Kat. II oder in der Fahrzeugplatte Gr. 3 oder 5. Durch den Schwenkbereich des Mähkopfes ist ein Arbeiten an Böschungen und Hängen möglich.

Der Schlegelseitenmäher SMK ist konstruiert für den extensiven Einsatz mit stärkeren Buschwerk und Aufwuchs und kann zusätzlich mit folgenden Sonderausstattungen ausgerüstet werden:

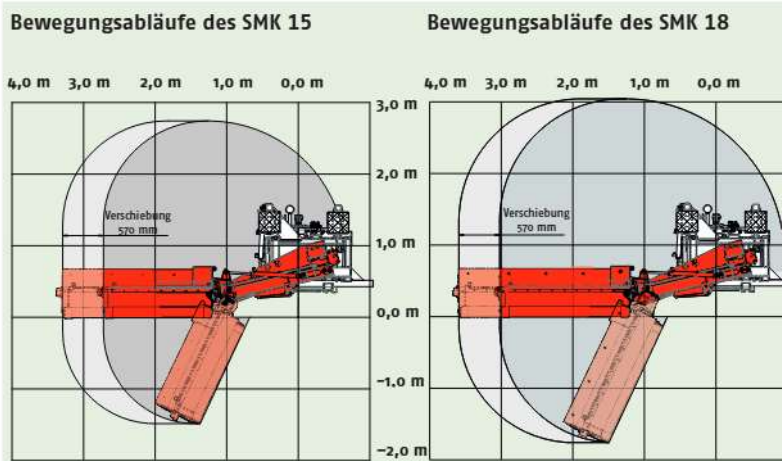
- hydraulische Seitenverschiebungen um 0,60 m zum Umfahren von Leitpfählen, Bäume und andere Hindernisse
- vertärkte Ausführung mit freischwingenden Schlegeln
- Schlagschiene für starke Verkleinerung von Gras und Grüngut
- Verschleißschutzeinlage montiert in Mäherhaube
- Betriebsstundenzähler

Die Wahl der Schlegelwelle beim Schlegelseitenmäher SMK



Die Schlegel in der Serienausführung sind ca. 2 kg schwer und aus Federstahl gearbeitet. Sie werden lose in die Halterung der Schlegelwelle eingehängt und jeweils durch eine Schraube gesichert. Beim Mähen werden sie durch die Fliehkraft in Position gehalten und können Hindernissen ausweichen.

Auf Wunsch können die Schlegelseitenmäher der Baureihe SMK mit schweren, freischwingenden Schlegeln ausgestattet werden. Diese sitzen auf stabilen Schlegelböcken auf einer massiven Schlegelwelle. Dadurch ist auch ein Einsatz bei stärkeren Aufwuchs mit Stockaufschlägen möglich.



Einsetzbare Schlegel

- = Standard
- = mögliche Option
- ◎ = nach Absprache
- * Zapfwelle min. 750 U/min

Schlegeltyp	●	○	◎*
	945000444	945000555	945000685

Technische Daten SMK

		15	18
Arbeitsbreite	m	1,50	1,80
Gesamtbreite	m	3,85	4,15
Antriebsleistung ab	kW	50	60
Anzahl der Schlegelmesser	Stück	12	15
Gewicht Grundausstattung	kg	950	1000
Dreipunktbau	Kat.	II + III	II + III
Zapfwellendrehzahl	U/min.	750	750
Seitenverschiebung	m	0,60	0,60

Technik für Umwelt-Landschaftspflege und Landwirtschaft



GERHARD DÜCKER GMBH & CO. KG
48703 Stadtlohn, Wendfeld 9
Germany
Telefon 0 25 63 / 93 92 - 0
E-Mail info@duecker.de
Internet www.duecker.de

